

# การใช้งานเมนูตรวจสอบและส่งรายงานการนำเข้าข้อมูล GIS บนระบบ GISWEB สำหรับ กปก.เขต

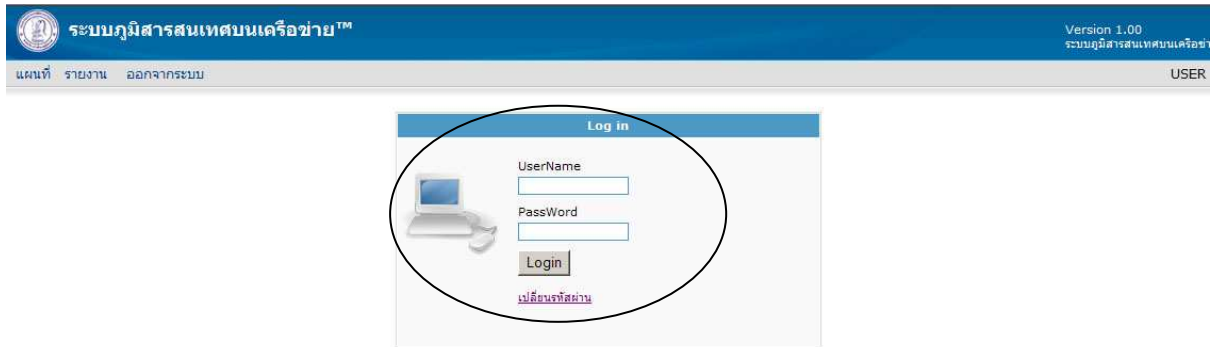
1. เข้าไปที่ website ของกองภูมิสารสนเทศ <http://gis.pwa.co.th> แล้วคลิกที่เมนู “แผนที่ GIS”

The screenshot shows the GISWEB website interface. The main content area is titled "ข่าวประชาสัมพันธ์" (Public Information). It contains several news items:

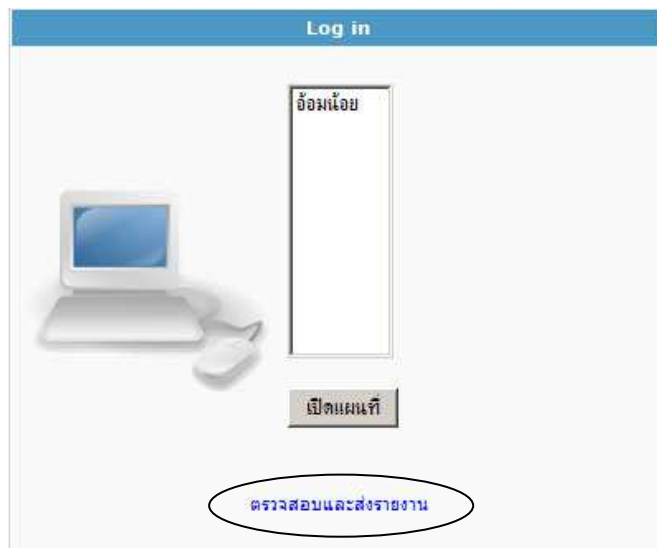
- กคส. จัดฝึกอบรมหลักสูตรการใช้งานโปรแกรมเขียนแบบ PWA CAD 2008 รุ่นที่ 1/53**: กองภูมิสารสนเทศ(กคส.) ได้ดำเนินการจัดฝึกอบรมโปรแกรมเขียนแบบ PWA CAD 2008 ซึ่งเป็นลิขสิทธิ์ของ กปก. เพื่อให้พนักงานที่ปฏิบัติงานด้านการเขียนแบบก่อสร้าง มีความรู้และเพิ่มความชำนาญในการใช้งานโปรแกรมเขียนแบบด้วยคอมพิวเตอร์ โดยในวันที่ 1 ถึง 2553 ได้ดำเนินการจัดฝึกอบรมให้แก่พนักงานจากฝ่ายวิศวกรรม และ กปก.ช.1
- ตรวจสอบความถูกต้องของข้อมูล GIS ณ กปก.สาขา กำแพงเพชร และ กปก.สาขา สิงห์บุรี**: กองภูมิสารสนเทศ (กคส.) ดำเนินการตรวจสอบความถูกต้องของข้อมูล GIS ของ กปก.สาขากำแพงเพชร และ กปก.สาขาสิงห์บุรี เพื่อปรับปรุงข้อมูล GIS ของ กปก. ให้ถูกต้องและเป็นปัจจุบันมากที่สุด
- กปก.ช.2 จัดอบรมโปรแกรม PWA\_GIS 2009 รุ่นที่ 2**: การประสานภูมิภาค เขต2 (กปก.ช.2) จัดฝึกอบรมโปรแกรม PWA\_GIS 2009 รุ่นที่ 2 ปี 2553 โดยทำการฝึกอบรมให้กับเจ้าหน้าที่จาก กปก.สาขา 11 สาขา ที่ยังไม่ได้ทำการอบรมในรุ่นแรก ทั้งนี้ กคส.ได้สนับสนุนการจัดฝึกอบรมในครั้งนี้ โดยส่งเจ้าหน้าที่เข้าร่วมจัดฝึกอบรม และมอบหมายให้ นายสิงห์ชัย อัครเงิน นักวิชาการภูมิสารสนเทศ 4 เป็นวิทยากรในการฝึกอบรม
- กปก.ช.8 จัดอบรมโปรแกรมประยุกต์ระบบสารสนเทศภูมิศาสตร์ (PWA\_GIS 2009)**: การประสานภูมิภาค เขต8 จัดอบรมโปรแกรมประยุกต์ระบบสารสนเทศภูมิศาสตร์ ระบบทอจายน่า (PWA\_GIS 2009) ระหว่างวันที่ 30 สิงหาคม 2553 ถึง 1 กันยายน 2553 ณ ห้องประชุม กปก.ช.8 โดยมีนายเอกชัย อัครกาญจนาพร อ.กปก.ช.8 เป็นประธานเปิดการอบรม และนายสุเมธ แวงประชา ออ.กรจ. เป็นประธานจัดการอบรม และมอบหมายให้นายอวยชัย เทตเอ็ม เป็นวิทยากรในการอบรม

The sidebar on the left includes a "ระบบ GISWEB" section with a circled "แผนที่ GIS" link. Below it is a "DOWNLOAD" section with links for "แบบฟอร์มต่างๆ", "บริการผู้ใช้ V3.0", "โปรแกรม pwa gis 2009 V 2.0", and "โปรแกรม pwa cad 2008".

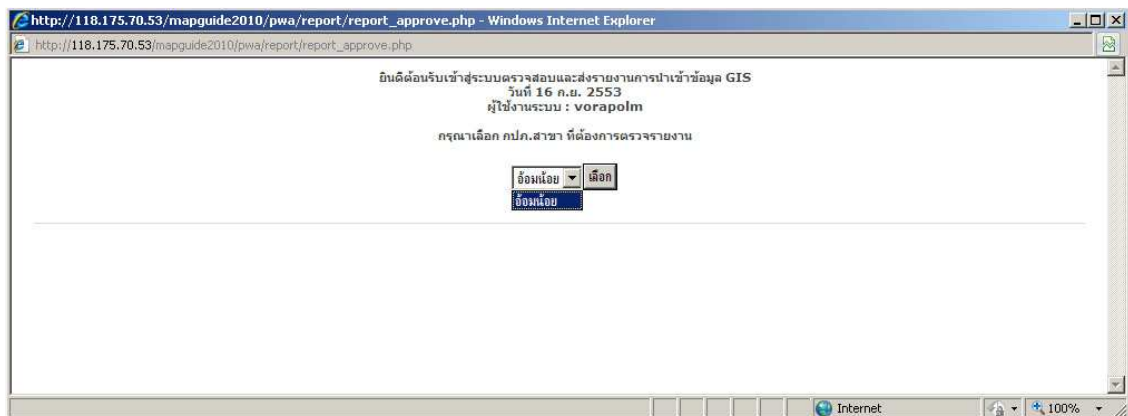
2. หน้าแรกของ GISWEB จะมีช่องใส่ Username และ Password



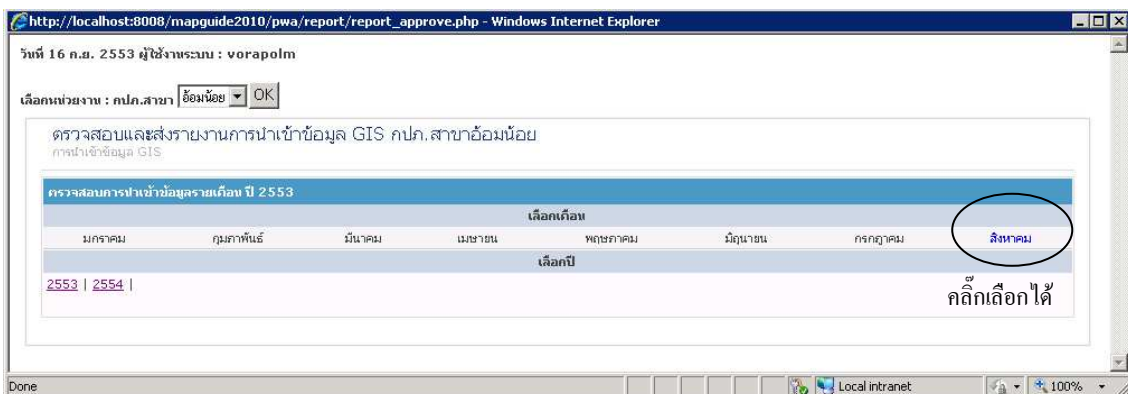
3. หลังจาก Login เข้ามาแล้วจะเป็นหน้าที่ให้เลือกแสดงแผนที่ของ กปภ.สาขา และเมนู “ตรวจสอบและส่งรายงาน” ให้คลิกที่เมนู “ตรวจสอบและส่งรายงาน”



#### 4. เลือก กปภ.สาขาที่ต้องการตรวจรายงานการนำเข้า



#### 5. เลือกเดือนที่ต้องการตรวจข้อมูล โดยปกติไปแกรมจะเลือก เดือน/ปี ที่ยังไม่ได้ส่งข้อมูลให้อัตโนมัติ สามารถคลิกเลือกได้ ส่วนเดือนที่ส่งรายงานแล้วจะไม่สามารถคลิกได้



6. เมื่อเลือกเดือนที่จะส่งรายงานแล้ว จะปรากฏหน้าต่างแสดงปริมาณการนำเข้าข้อมูล หากข้อมูลถูกต้องให้คลิกปุ่มส่งรายงาน ข้อมูลจะถูกส่งมายัง กปภ.สนนญทันที

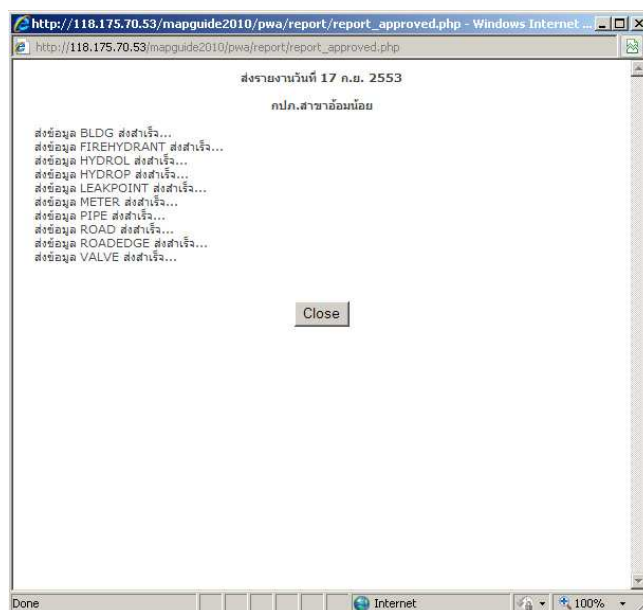
ตรวจสอบการนำเข้าข้อมูล GIS กปภ.สาขาอ้อมน้อย  
สำนวนข้อมูลที่นำเข้าสู่ระบบ แยกตามชั้นข้อมูล

ตรวจสอบปริมาณการนำเข้าข้อมูลเดือน สิงหาคม 2010

ลำดับ	ชื่อชั้นข้อมูล	ปริมาณงานที่ทำ	หน่วย
1	BLDG	117	หลัง
2	FIREHYDRANT	0	หัว
3	HYDROL	2,144	แท่ง
4	HYDROP	2,177	แท่ง
5	LEAKPOINT	0	จุด
6	METER	25,472	ตัว
7	PIPE	429,254	เมตร
8	ROAD	1,672	สาย
9	ROADEDGE	38	สาย
10	VALVE	2,557	ตัว

ส่งรายงาน

7. เมื่อส่งรายงานเสร็จจะปรากฏหน้าต่างแสดงสถานการณ์ทำงาน ซึ่งเป็นการทำงานเสร็จสิ้น



8. ข้อมูลจะไปปรากฏที่เมนูรายงาน -> รายงานรายเดือน ของหน้าจอแสดงแผนที่บน website

ชื่อข้อมูล	ม.ค.	ก.พ.	มี.ค.	เม.ย.	พ.ค.	มิ.ย.	ก.ค.	ส.ค.	ก.ย.	ต.ค.	พ.ย.	ธ.ค.	รวม
BLDG(หลัง)	0	0	0	0	0	0	0	117	0	0	0	0	117
FIREHYDRANT(หัว)	0	0	0	0	0	0	0	0	0	0	0	0	0
HYDROL(แห่ง)	0	0	0	0	0	0	0	2,144	0	0	0	0	2,144
HYDROP(แห่ง)	0	0	0	0	0	0	0	2,177	0	0	0	0	2,177
LEAKPOINT(จุด)	0	0	0	0	0	0	0	0	0	0	0	0	0
METER(ตัว)	0	0	0	0	0	0	0	25,475	0	0	0	0	25,475
PIPE(เมตร)	0	0	0	0	0	0	0	429,254	0	0	0	0	429,254
ROAD(สาย)	0	0	0	0	0	0	0	1,672	0	0	0	0	1,672
ROADEDGE(สาย)	0	0	0	0	0	0	0	38	0	0	0	0	38
VALVE(ตัว)	0	0	0	0	0	0	0	2,557	0	0	0	0	2,557

2553 |

[PRINT PREVIEW](#)

ผู้ที่ดูแลการนำเข้าข้อมูล GIS สามารถพิมพ์เป็นเอกสารรายงานความก้าวหน้าการนำเข้าข้อมูล GIS ได้จากเมนู PRINT PREVIEW แล้วส่งมาตามสายงานปกติได้



รายงานความก้าวหน้าการปฏิบัติงาน โครงการระบบสารสนเทศทางภูมิศาสตร์ ปี 2553  
กปก.สาขาอ้อมน้อย

ลำดับที่	รายละเอียดกิจกรรม	ปริมาณงานที่มือผู้เดิม		ปริมาณงานที่ทำได้ในแต่ละไตรมาส				ปริมาณงานที่ได้ทั้งหมด		หมายเหตุ
		จำนวน	หน่วย	1	2	3	4	จำนวน	หน่วย	
1	นำเข้าข้อมูลอาคาร	100,000	หลัง	0	39,781	35,944	7,854	83,579	หลัง	
2	นำเข้าข้อมูลหัวดับเพลิง	200,000	หัว	0	397	114	74	585	หัว	
3	นำเข้าข้อมูลจุดซ่อมท่อ	5,000	จุด	0	46	30	7	83	จุด	
4	นำเข้าข้อมูลมาตรวัดน้ำ	600,000	ตัว	0	42,477	10,684	7,254	60,415	ตัว	
5	นำเข้าข้อมูลแนวท่อ	70,000	เมตร	0	12,827	3,884	754	17,465	เมตร	
6	นำเข้าข้อมูลถนน	1,000	เมตร	0	1,217	2,195	784	4,196	เมตร	
7	นำเข้าข้อมูลประตุน้ำ	2,000	ตัว	0	1,257	1,184	754	3,195	ตัว	

กองภูมิสารสนเทศ สำนักเทคโนโลยีสารสนเทศ อกรายงานวันที่ 27 ก.ย. 2553